

SRAM[®]

VT 5000 / VT 3000



TECHNICAL DOCUMENTATION

NO 0168 103 020

SRAM Vorderrad-Trommelbremsnabe

Typ VT 5000 / VT 3000

D

Seite 4

Bitte vor Inbetriebnahme
des Fahrrades lesen.**SRAM Front wheel drum brake hubs**

Type VT 5000 / VT 3000 -

E

Page 7

Please read the following before
using your bicycle for the first time.**SRAM Moyeux avant frein tambour**

Typ VT 5000 / VT 3000

F

Page 10

Veuillez lire la notice avant d'utiliser
la bicyclette pour la première fois.**SRAM Voortrommelremnaven**

Type VT 5000 / VT 3000

NI

Pag 13

S.v.p. lezen voordat u
de fiets gaat gebruiken.**SRAM Forhjuls-tromlebremsestav**

Type VT 5000 / VT 3000

Dk

Side 16

Læs venligst denne brugsan-
visning, inden cyklen tages i brug.**SRAM Trumbroms i framhjulet**

Typ VT 5000 / VT 3000

Sv

Sidan 19

Läs detta innan du
använder cykeln**SRAM Addresses**

Page 22

1. Bedienung

- Die Trommelbremse ist sehr gut dosierbar und bietet gegenüber herkömmlichen Fahrradbremsen eine sehr hohe Bremsverzögerung. Die volle Bremsleistung erreicht die Trommelbremse jedoch erst nach einer gewissen Einfahrzeit.
- Zur Eingewöhnung den Handbremshebel vorsichtig betätigen um ein Gefühl für die Bremsverzögerung der Trommelbremse zu bekommen.

Hinweis: In der Regel wird die Vorderradbremse mit dem Bremshebel rechts am Lenker betätigt. Abweichungen (also links) sind jedoch je nach Fahrradhersteller möglich.

2. Wartung / Pflege

- Die Lagerung der Nabe ist ausreichend geschmiert und weitgehend wartungsfrei.
- Zugseil regelmäßig schmieren. (Bei Seilhülle ohne Innenrohr).
- Nabe beim Reinigen nicht mit Druckwasser behandeln (z.B. scharfer Wasserstrahl, Hochdruckreiniger, etc.) - eingedrungenes Wasser könnte zu Rostbildung in der Bremstrommel und zu Funktionsstörungen führen.
- Nabe nicht mit Benzin, Petroleum o. ä. abwaschen, um Verunreinigungen der Bremsbeläge zu vermeiden (**sh. Pkt. 4. Brems-träger erneuern**)
- Sollte seitliches Spiel des Vorderrades zu groß werden, Lagerung von Fachmann nachstellen lassen.

3. Sicherheit

ACHTUNG!

- Bei längerer Standzeit des Fahrrades kann durch Flugrost in der Bremstrommel eine erhöhte Bremswirkung auftreten. Deshalb bei Fahrtantritt einige Male leicht bremsen, um den Flugrost abzuschleifen. Ein plötzliches Blockieren der Bremse wird dadurch vermieden.
- Bei längeren und steilen Bergabfahrten die zweite Bremse (Hinterrad) wechselweise mitbenutzen, um eine zu starke Erwärmung der Bremsen zu vermeiden.
- Nabe nach der Fahrt nicht berühren - Verbrennungsgefahr!
- Bei Nachrüstung der VT 5000 / VT 3000 muß die Vorderradgabel den Festigkeitsanforderungen für Trommelbremsnaben entsprechen.

4. Bremsträger erneuern

Achtung:

- Der Bremsträger muß unbedingt erneuert werden, wenn Öl oder sonstige fetthaltigen Substanzen auf die Bremsbeläge gelangt sind. **Verölte Bremsbeläge führen zur Reduzierung, bis hin zum Totalausfall der Bremse. Stürze oder Auffahrnfälle mit schwersten Verletzungen können die Folge sein.**

4a. Vorderrad ausbauen

- Seilzug am Bremshebel aushängen (bei Bedarf die Einstellschraube (6a) entsprechend eindrehen), beide Achsmuttern (1) mit Sechskant-Schlüssel 15 mm lösen (nicht ganz abschrauben) und Laufrad aus der Vorderradgabel nehmen.

4b. Bremsträger wechseln

- Sicherungsmutter (2) abschrauben und kompletten Bremsträger abnehmen.

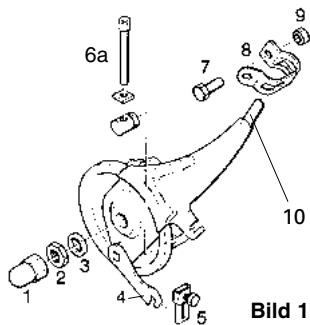


Bild 1

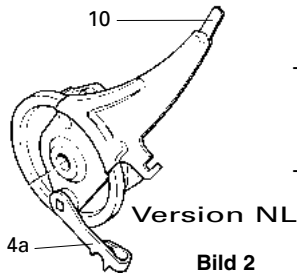


Bild 2

- Neuen Bremsträger einsetzen. Bremshebel (4/4a) bis Anschlag betätigen, um die Bremsbacken in der Bremsstrommel auszurichten (zentrieren). Bremshebel auf Anschlag halten und Sicherungsmutter (2) mit einem Anzugsmoment von 15..20 Nm festziehen.

4c. Vorderrad einbauen

- Laufrad einsetzen, dabei das obere Ende des Bremsträgers (10) in die Anlötöse bzw. Rohrschelle (8) an der Gabel einführen und die Nabenachse auf Anschlag in die Ausfallenden der Gabel setzen.
- Scheiben (o. Abb.) auf Achsen auflegen und Achsmuttern (1) mit einem Anzugsmoment von 30...40 Nm festziehen.
-Fortsetzung nächste Seite

- Zugseil mit Gabelstück (5) am Bremshebel (4) einhängen.
- Für Trommelbrems-Naben in NL-Ausführung (mit Hebel 4a) nur original Holland-Bremszug verwenden (Gabelstück (5) ist hierfür nicht verwendbar) (Bild 3)

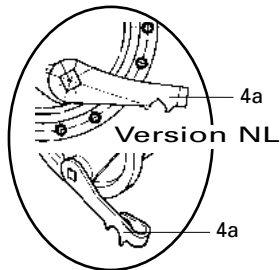


Bild 3

Achtung:

- **Bremsträger, Seilzüge und Seilhüllen nur vom Fachmann auswechseln lassen.**

5. Bremseinstellung

- Stellschraube (6a) so weit herausdrehen, bis die Bremse bei drehendem Laufrad leicht streift.
- Handbremshebel mehrmals kräftig betätigen und anschließend Stellschraube (6a) gegebenenfalls weiter verdrehen bis die Bremse erneut leicht streift.
- Nach dem Loslassen des Bremshebels muß das Vorderrad frei drehen, ggf. Einstellung an Stellschraube (6a) korrigieren.
- Sechskantmutter (6b) kontern.
- Einstellung wiederholen, wenn nach längerem Gebrauch die Bremswirkung nachläßt bzw. der Handbremshebel bis zum Lenkergriff gezogen werden kann.

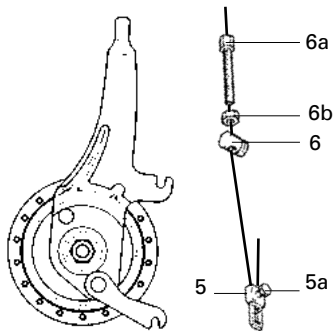


Bild 4

1. Operation

- The drum brake can be controlled very precisely and provides very effective braking power compared with conventional bicycle brakes.

However, the drum brake only reaches maximum braking power after a certain breaking-in period.

- To get used to the new brake, operate the brake lever carefully to acquire a feel for the drum brake's deceleration.

Note: The front brake is usually applied using the brake lever on the right of the handlebars. Some bicycle manufacturers may, however, fit the front brake lever on the left side.

2. Maintenance / care

- The hub mounting is sufficiently lubricated and essentially maintenance-free.
- Lubricate control cable regularly. (Cable housing without inner liner.)
- Do not clean hub with water under pressure (e.g. hard jet of water, high-pressure cleaner etc.) - water entering the hub could produce corrosion in the brake drum and cause malfunctioning.
- Do not rinse hub with benzene, petroleum etc. as this could produce impurities in the brake pads (**see point 4, replacing brake anchor plate**).
- If the front wheel develops too much lateral play, have the mounting adjusted by a specialist.

3. Safety

IMPORTANT !

- **If the bicycle is left standing for long periods, surface rust in the brake drum may increase braking effect. For this reason, start by braking gently a few times the next time the bicycle is used to remove the surface rust. This will prevent the brake from locking suddenly.**
- **On long, steep downhill stretches, also use the second brake (rear wheel) alternately to prevent the brakes from heating up excessively.**
- **Do not touch hub after cycling - the surface is hot and could burn the skin!**
- **If retrofitting the VT 5000 / VT 3000, the front fork must meet the strength requirements for drum brake hubs.**

4. Replacing brake anchor plate Important:

- The brake anchor plate must be replaced if oil or other substances containing grease get into the brake pads. **Oily brake pads reduce braking effect and can cause the brakes to fail completely. This may result in falls or rear-end collisions causing extremely serious injuries.**

4a. Removing front wheel

- Detach control cable at brake lever (screw in adjusting screw (6a) if necessary), undo both axle nuts (1) using a 15 mm hexagon wrench (do not unscrew completely) and remove wheel from the front fork.

4b. Changing brake anchor plate

- Unscrew lock nut (2) and remove complete brake anchor plate.

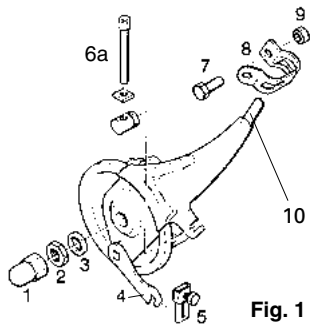


Fig. 1

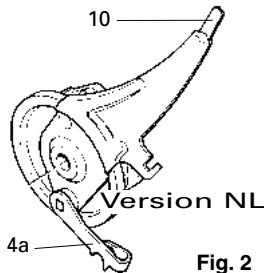


Fig. 2

- Insert new brake anchor plate. Pull brake lever (4/4a) to the limit position to align (centre) the brake shoes in the brake drum. Keeping the brake lever pulled, tighten lock nut (2) to a torque of 15 - 20 Nm.

4c. Fitting front wheel

- Insert wheel, guiding the top end of the brake anchor plate (10) into the brazed-on eye bolt or pipe clamp (8) on the fork, and fit the hub axle into the fork drop-outs as far as the limit position.
- Fit washers (not illustrated) to axle ends and tighten axle nuts (1) to a torque of 30 - 40 Nm.
- ...continued on next page

- Attach control cable with fork unit (5) to brake lever (4).
- For NL drum brake hub version (with lever 4a), only use original Holland brake cable (fork unit (5) is not suitable) (Fig. 3).

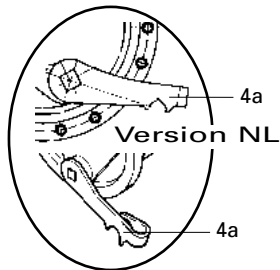


Fig. 3

Important:

- Brake anchor plate, control cables and cable housings should only be replaced by a specialist.

5. Brake adjustment

- Unscrew adjusting bolt (6a) until the brake rubs slightly when the wheel is turned.
- Apply brake lever forcefully several times and then, if necessary, turn adjusting bolt (6a) further until the brake rubs again slightly.
- After releasing the brake lever, the wheel must turn freely; correct adjustment at adjusting bolt (6a) if necessary.
- Fit a counter nut to hex nut (6a).
- The adjustment process should be repeated if, after an extended period of use, braking effect is reduced or the brake lever can be pulled as far as the handlebar grip.

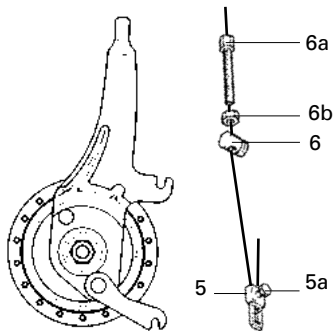


Fig. 4

1. Maniement

- Le frein tambour peut être très bien dosé et offre une décélération au freinage considérable par rapport aux freins traditionnels. Cependant, le frein tambour atteint une efficacité au freinage optimale après un certain temps.
- Pour se familiariser avec le frein, actionner délicatement le levier de frein pour avoir sentir la décélération du frein tambour.

Note: En règle générale, le frein avant est actionné au levier de frein droit. Toutefois, des exceptions sont possibles (c'est-à-dire levier de frein gauche) en fonction du fabricant de cycles.

2. Maintenance / entretien

- Le roulement du moyeu est suffisamment graissé et ne demande pratiquement aucun entretien.

- Graisser le câble régulièrement. (pour gaine sans tube intérieur).
- Lors du nettoyage du vélo ne jamais diriger un jet d'eau vers le moyeu (p. ex. un jet d'eau puissant, un nettoyeur haute pression etc.) sinon la pénétration de l'eau pourrait rouiller fortement l'intérieur du frein tambour et perturber le fonctionnement.
- Ne pas laver le moyeu avec de l'essence ou des solutions graisseuses pour éviter les impuretés des patins (voir remplacement des supports de frein).
- Lorsque le jeu latéral de la roue avant est trop important, faire régler les roulements par un réparateur professionnel.

3. Sécurité ATTENTION!

- **Lorsque le vélo n'a pas été utilisé pendant longtemps, la**

puissance de freinage peut être plus élevée en raison de la mince couche de rouille qui s'est déposée dans le tambour. C'est pourquoi, freiner légèrement plusieurs fois au démarrage pour éliminer la couche de rouille par frottement. Cela permet d'éviter le blocage brusque des freins.

- **Dans les descentes longues et raides, utiliser en alternance le deuxième frein (arrière) pour éviter un trop grand échauffement du frein respectif.**
- **Ne pas toucher le moyeu après avoir roulé. Risque de brûlures!**
- **Pour équipement ultérieur en VT 5000 / VT 3000, la fourche AV doit remplir les exigences de résistance pour moyeux à frein tambour.**

Remplacement des supports de frein / Démontage de la roue av **SRAM**

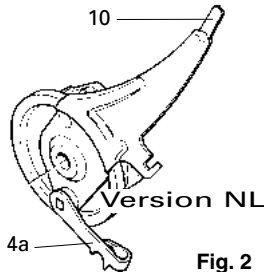
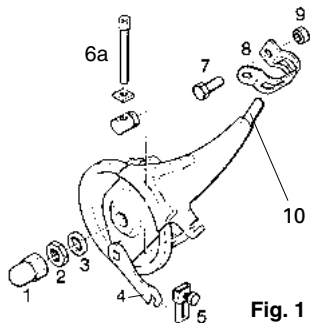
4. Remplacement des supports de freinAttention:

- Il est impératif de remplacer les supports de frein lorsque de l'huile ou d'autres substances graisseuses ont pénétré dans les patins. **Les patins enduits d'huile réduisent la puissance de freinage jusqu'à provoquer une défaillance totale des freins laquelle peut entraîner des chutes ou des accidents au démarrage avec de graves blessures.**

4a. Démontage de la roue AV

Dégager le câble sur le levier de frein (s'il y a lieu, tourner la vis de réglage (6a)), dévisser les deux écrous d'axe (1) avec la clé plate 15 mm (ne pas dévisser entièrement) et ôter la roue de la fourche avant.

4b. Changer les supports de frein

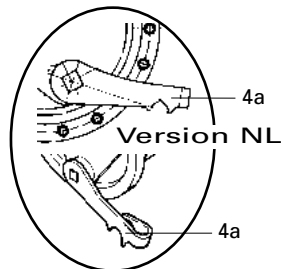


- Dévisser les écrous de blocage (2) et enlever les supports de frein complets.
- Mettre de nouveaux supports de frein en place. Actionner le levier de frein (4/4a) jusqu'à butée et maintenir pour aligner (centrer) les mâchoires dans le frein.
- Tenir le levier de frein sur butée et bien visser l'écrou de blocage (2) avec un couple de serrage de 15 à 20 Nm.

4c. Montage de la roue avant

- Poser la roue en introduisant l'extrémité supérieure du support de frein (10) dans le plot de jonction ou collier (8) sur la fourche et placer l'axe du moyeu sur butée dans les pattes de la fourche. (Les rondelles sont appliquées à l'extérieur des pattes).
 - Bien visser les écrous d'axe (1) avec un couple de serrage de 30 à 40 Nm.
-Suite à la page suivante

- Accrocher le câble avec la fourchette serre-câble (5) au levier de frein (4).
- Pour les moyeux de frein à tambour version NL (à levier 4a) utiliser uniquement le câble de frein hollandais d'origine (la fourchette serre-câble (5) n'est pas utilisable) (Fig. 3)

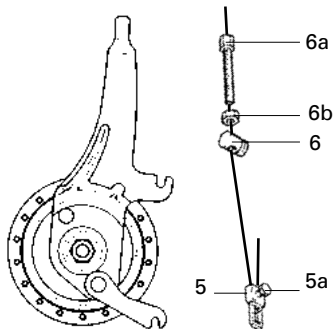
**Fig. 3****Attention:**

- Supports de frein, câbles et gaines doivent être changés

uniquement par un réparateur professionnel.

5. Réglage des freins

- Déserrer la vis de réglage (6a) jusqu'à ce que le frein frotte légèrement en tournant la roue.
- Actionner efficacement le levier de frein plusieurs fois et continuer de tourner ensuite la vis de réglage (6a), s'il y a lieu, jusqu'à ce que le frein frotte de nouveau légèrement.
- Une fois le levier de frein relâché, la roue avant doit tourner librement, le cas échéant corriger le réglage avec la vis de réglage (6a).
- Bloquer l'écrou hexagonal (6b).
- Recommencer le réglage si l'efficacité au freinage diminue après une utilisation à long terme ou si le levier peut être actionné jus

**Fig. 4**

1. Bediening

- De trommelrem is bijzonder goed doseerbaar en geeft in vergelijking met traditionele fietsremmen een zeer grote remvertraging. De trommelrem bereikt zijn maximale remvermogen evenwel pas nadat hij enige tijd is gebruikt.
- Druk om aan de rem te wennen, de remhendel voorzichtig in, zodat u gaat aanvoelen hoe de trommelrem reageert.

Opmerking: Gewoonlijk wordt de voorrem bediend met de remhendel aan de rechterkant van het stuur. Afwijkingen van deze regel (bediening met de linker remhendel) zijn bij sommige fietsmerken mogelijk.

2. Onderhoud

- De lagering van de naaf is voldoende gesmeerd en nagenoeg onderhoudsvrij.

- Smeer de remkabel regelmatig. (bij buitenkabel zonder binnenkabel).
- Maak de naaf nooit schoon met water dat onder druk staat (bijv. een krachtige waterstraal, een hogedrukreiniger etc.): als er water binnendringt, kan dit roestvorming in de remtrommel en storingen in de werking van de rem veroorzaken.
- Maak de naaf nooit schoon met benzine, petroleum e.d. om verontreiniging van de remvoeringen te voorkomen (**zie punt 4: Remsteun vervangen**).
- Als de zijwaartse speling van het voorwiel te groot wordt, laat dit dan door een vakman corrigeren.

3. Veiligheid ! N.B.!

- **Wanneer de fiets langere tijd niet gebruikt wordt, kan de remwerking door de aanwe-**

zigheid van een roestlaagje in de remtrommel sterker worden. Daarom moet u als u weer gaat fietsen een paar keer voorzichtig remmen, waardoor het roestlaagje verdwijnt. Hierdoor wordt voorkomen dat

de rem plotseling blokkeert.

- **Gebruik bij lange en steile afdalingen af en toe ook de tweede rem (achterwiel) om te voorkomen dat de remmen te warm worden.**
- **Raak de naaf na het fietsen niet aan: verbrandingsgevaar!**
- **Bij montage van de VT 5000 / VT 3000 ter vervanging van een oude rem moet de voorvork voldoen aan de stijfheidseisen voor trommelremnaven.**

Remsteun vervangen / Demontage van het voorwiel **SRAM**

4. Remsteun vervangen

N.B.:

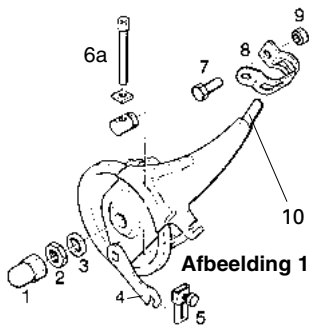
- De remsteun moet beslist vervangen worden, indien er olie of andere vethoudende stoffen op de remvoeringen terecht zijn gekomen. **Bij vervuiling van de remvoeringen met olie werkt de rem minder goed of zelfs helemaal niet. Vallen of botsingen waarbij ernstige verwondingen ontstaan, kunnen het gevolg zijn.**

4a. Demontage van het voorwiel

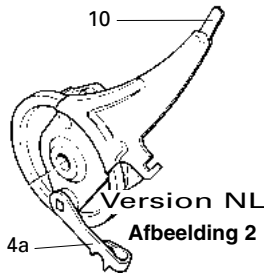
Maak de remkabel los van de remhendel (draai stelschroef (6a) zo nodig naar binnen), draai de beide asmoeren (1) met een 15 mm-inbussleutel los (verwijder de moeren niet) en til het wiel uit de voorvork.

4b. Remsteun vervangen

- Schroef borgmoer (2) helemaal los en verwijder de remsteun in zijn geheel.



Afbeelding 1



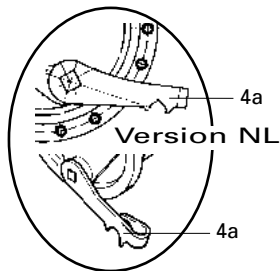
Afbeelding 2

- Breng de nieuwe remsteun op zijn plaats. Druk de remhendel (4/4a) tot de aanslag in om de remschoenen in de remtrommel uit te richten (centreren). Houd de remhendel in deze stand vast en draai borgmoer (2) met een aanhaalmoment van 15..20 Nm vast.

4c. Terugplaatsen van het voorwiel

- Breng het wiel op zijn plaats, duw daarbij het bovenste uiteinde van de remsteun (10) in het bevestigingss oog c.q. de bandage (8) van de vork en plaats de naafas op de aanslag in de uitvalpadden van de vork.
- Leg de schijven (niet afgebeeld) op de asuiteinden en draai de asmoeren (1) met een aanhaalmoment van 30..40 Nm vast.
- ... Vervolg: zie de volgende pagina.

- Bevestig de remkabel met het vorkstuk (5) aan de remhendel (4).
- Gebruik voor trommelremnaven in NL-uitvoering (met hendel 4a) uitsluitend een originele Holland-remkabel (vorkstuk (5) is hiervoor niet geschikt) (afbeelding 3).



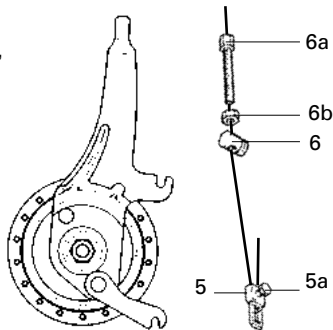
Afbeelding 3

N.B.:

- Laat remsteun, binnen- en buitenkabels altijd vervangen door een vakman.

5. Rem afstellen

- Draai stelschroef (6a) zo ver los, dat de rem het wiel als dit gedraaid wordt, niet raakt.
- Druk de remhendel een paar keer krachtig in en draai vervolgens stelschroef (6a) zo nodig verder aan tot de rem het wiel opnieuw niet raakt.
- Als u de remhendel loslaat, moet het voorwiel vrij draaien, corrigeer de afstelling zo nodig door stelschroef (6a) iets los te draaien.
- Draai zeskantmoer (6b) aan.
- Stel de rem opnieuw af, als deze nadat hij een tijdje gebruikt is, minder goed werkt of als de remhendel tot aan het stuur ingeknepen kan worden.



Afbeelding 4

1. Betjening

- Tromlebremensens bremsekraft er nem at dosere og yder en meget stor bremseeffekt i forhold til de almindelige bremsesystemer til cykler. Tromlebremsen opnår dog først sin maksimale bremseeffekt efter nogen indkøringstid.
- I begyndelsen aktiveres bremsegrebet forsigtigt, for at få fornemmelsen af bremsens virkemåde og effekt.

Tips: Normalt betjenes forhjulsbremsen med højre bremsegreb. Afvigelser herfra (dvs. venstre bremsegreb) kan dog forekomme, afhængigt af kutyme hos cykelproducenten.

2. Vedligeholdelse / pleje

- Navets lejer er fra fabrikken langtidsmurte og i det store hele vedligeholdelsesfrie.
- Bremsewiren smøres regelmæssigt (når der anvendes yderkabel uden indvendigt rør).
- Navet må ikke trykspules ved rengøring (fx med hård vandstråle, højtryksspuler m.v.) - indtrængende vand kan medføre rustdannelse i bremsetromlen og funktion fejl.
- Navet må ikke afvaskes med benzin, petroleum o. lign., for at undgå urenheder på bremsebelægningerne (**se pkt. 4, udskiftning af bremsepladen**).
- Er forhjulets slør for stort, efterjusteres lejet hos cykelsmeden.

3. Sikkerhed

!VIGTIGT!

- Hvis cyklen gennem længere tid har stået ubenyttet hen, kan bremseeffekten i bremsetromlen øges på grund af rustaf sætning. Derfor bør bremsen trækkes let nogle gange, når turen startes, for at nedslibe rusten. Således undgås at bremsen blokerer uden forvarsel.
- Ved længerevarende kørsel ned ad bakke skiftes mellem for- og baghjulsbremserne for at undgå overophedning af bremserne.
- Navet må ikke røres umiddelbart efter kørslen. Risiko for forbrænding!
- Eftermonteres VT 5000 / VT 3000, skal forhjulsgaflen overholde dimensionskravene for forhjulstromlebremser.

Udskiftning af bremsepladen / Afmontering af forhjul **SRAM**

4. Udskiftning af bremsepladen

Vigtigt:

- Bremsepladen skal udskiftes, hvis der er kommet olie eller andre fedtholdige substanser på bremsebelægningerne.

Olietilsølede bremsebelægninger medfører reduceret bremseeffekt, evt. total svigt af bremsen, som kan føre til alvorlige ulykker med personskade.

4a. Afmontering af forhjulet

Bremsewiren afhængtes ved bremsearmen (evt. skrues justeringskruen (6a) ind), begge akselmøtrikker (1) løsnes med 15 mm sekskantnøgle (skrues ikke helt af) og hjulet tages ud af gaffelen.

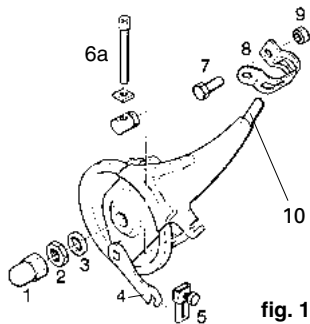


fig. 1

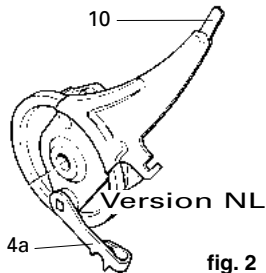


fig. 2

4b. Udskiftning af bremsepladen

- Sikringsmøtrikken (2) skrues af og hele bremsepladen tages af.
- Ny bremseplade monteres. Bremsearmen (4/4a) aktiveres indtil anslag, for at centrere bremsebakkerne i bremsetromlen. Bremsearmen lægges til anlæg og sikringsmøtrikken (2) tilspændes med moment 15 ... 20 Nm.

4c. Genmontering af forhjulet

- Forhjulet placeres, idet bremsepladens øvre ende (10) indføres i loddefligen eller spændbåndet (8) ved gafflen; navakslen lægges til anlæg i gaffelenden.
- Skiverne (ikke illustreret) sættes på akselenderne og akselmøtrikkerne (1) tilspændes med moment 30 ... 40 Nm.
- ... forts. næste side

- Trækwiren med gaffelstykke (5) indhænges på bremsearmen (4).
- Er tromlebremsenavet en NL-model (med arm 4a), anvendes udelukkende original Holland-bremsewire (gaffelstykket (5) kan ikke bruges) (fig. 3))

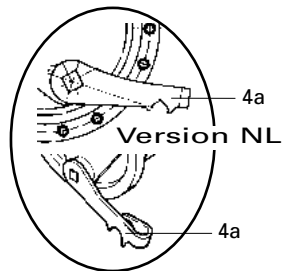


fig. 3

VIGTIGT:

- **Bremseplade, inder- og yderwirer skal udskiftes af cykelsmed.**

5. Bremsejustering

- Justeringskruen (6a) skrues ud, indtil bremsen går let på, når hjulet drejes.
- Bremsegrebet aktiveres kraftigt flere gange. Om nødvendigt drejes justeringskruen (6a) indtil bremsen atter går let på, når hjulet drejes.
- Slippes bremsegrebet, skal forhjulet dreje frit, evt. korrigeres indstillingen med justeringskruen (6a).
- Sekskantmøtrikken (6b) kontraspændes.
- Justeringen gentages, hvis der efter længere tids brug konstateres reduceret bremseeffekt eller bremsegrebet kan trækkes helt ind til styret.

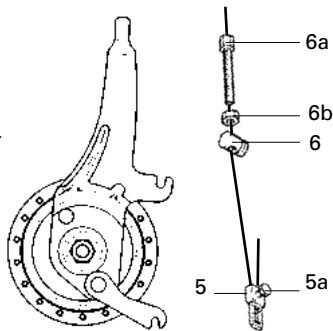


fig. 4

1. Manövrering

- En trumbroms är mycket enkel att använda och ger mycket hög bromseffekt jämfört med konventionella cykelbromsar. Full bromseffekt uppnås dock först efter en viss inkörning av trumbromsen.
- Hantera bromshandtaget försiktigt i början för att vänja dig vid trumbromsens bromsverkan.

Anmärkning: Framhjulsbromsen är som regel dragen till bromshandtaget till vänster på styret. Det kan dock förekomma att vissa cykeltillverkare gör tvärt om (höger).

2. Underhåll/skötsel

- Navets lager har tillräcklig smörjning och är i hög grad underhållsfritt.
- Smörj bromsvajern regelbundet (för vajerhöljen utan innerrör).
- Utsätt inte navet för högt vattentryck vid rengöring (t. ex. koncentrerad vattenstråle, högtrycksaggat) - inträngande vatten kan leda till rost i bromstrumman och till funktionsstörningar.
- Tvätta inte navet med bensin, fotogen, och liknande, för att undvika föroreningar på bromsbeläggen (**se punkt 4, Byte av bromssköld**).
- Om framhjulets sidospel är för stort bör lagret justeras av en fackman.

3. Säkerhet

VARNING!

- När cykeln inte har använts under en längre tid kan det bildas ytkorrosion i bromstrumman som ger förhöjd bromsverkan. Bromsa därför lätt några gånger för att slipa av ytrosten. Detta förhindrar att bromsen plötsligt blockeras.
- Använd växelvis den andra bromsen (bakhjulet) i längre nedförsbackar för att undvika kraftig uppvärmning av bromsen.
- Berör inte bromsen med fingrarna - risk för brännskador!
- Om VT 5000 / VT 3000 monterats i efterhand är det viktigt att framgaffelns hållfasthet är dimensionerad för trumbromsnav.

4. Byte av bromssköld

Observera:

- bromsskölden måste ovillkorligen bytas när olja eller andra fetthaltiga ämnen har trängt ut på bromsbeläggen.

Olja på bromsbeläggen kan försämra bromseffekt eller till och med ta bort all bromseffekt. Risk för störtning och olycksfall med svåra personskador som följd.

4a. Urmontering av framhjul

Lossa vajern från bromshandtaget (skruva vid behov in justerskruven (6a) i motsvarande grad), lossa båda axelmutterarna (1) med sexkantnyckel 15 mm (låt muttrarna sitta kvar på axeln) och ta bort hjulet från gaffeln.

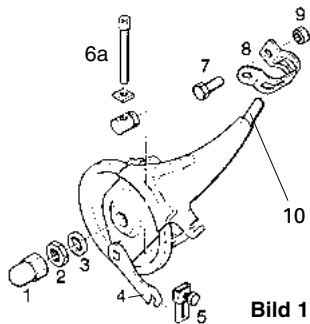


Bild 1

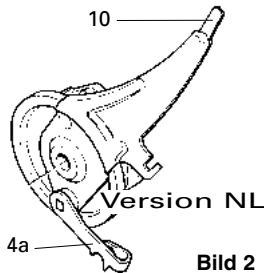


Bild 2

4b. Byte av bromssköld.

- Skruva bort låsmuttern (2) och ta bort hela bromsskölden.
- Passa in den nya bromsskölden. Dra in bromshandtaget (4/4a) så långt det går för att rikta in bromsklossarna (centrera) i bromstrumman, håll bromsarman mot anslaget och dra åt låsmuttern (2) med ett åtdragningsmoment på 15 - 20 Nm.

4c. Sätt tillbaka framhjulet

- Passa in hjulet i gaffeln och för in bromssköldens övre ände (10) i urtaget resp. rörklammern (8) på gaffelbenet. Var noga med att trycka in navaxeln så långt det går i gaffeländarna.
- Trä på brickor (se figur) på axeländarna och dra åt axelmutterarna (1) med ett åtdragningsmoment på 30 - 40 Nm.
-Fortsättning på nästa sida.

- Häng in vajer med gaffeldel (5) i bromsarmen (4).
- För trumbromsnav av NL-utförande (med arm 4a) får endast original Holland-bromsvajer användas (gaffeldel (5) kan inte användas i detta fall) (bild 3).

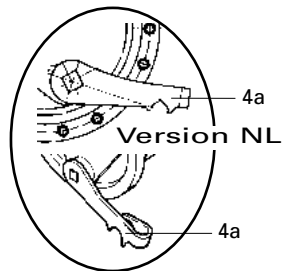


Bild 3

Observera:

- bromssköld, vajer och vajerhöljen bör endast bytas av en fackman.

5. Bromsinställning

- Skruva ut låsskruven (6a) så långt att bromsen ligger an lätt mot framhjulet.
- Dra flera gånger kraftigt i bromshandtaget och skruva därefter ut låsskruven (6a) tills bromsen åter ligger an lätt.
- När bromshandtaget släpps måste framhjulet rotera fritt. Justera låsskruven (6a) efter behov
- Kontra sexkantmuttern (6b).
- Upprepa denna justering när bromseffekten, efter en längre tids körning, avtar eller då bromshandtaget kan dras in till styret.

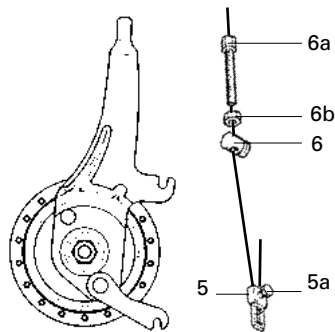


Bild 4

Addresses

SRAM®

WORLD HEADQUARTERS

Chicago, Illinois U.S.A.
SRAM Corporation
1333 North Kingsbury, 4th floor
Chicago, Illinois 60622
phone: +1-312-664-8800
fax: +1-312-664-8826

www.sram.com

EUROPEAN HEADQUARTERS

Amersfoort, The Netherlands
SRAM Europe
Basicweg 12-D
3821 BR Amersfoort
The Netherlands
phone: +31-33-450-6060
fax: +31-33-457-0200

ASIAN HEADQUARTERS

Taichung, Taiwan
SRAM Taiwan
No. 1598-8 Chung Shan Road
Shen Kang Hsiang, Taichung County 429
Taiwan
phone: +886-4-2561-3678
fax: +886-4-2561-3686

Released 06/2004



SRAM